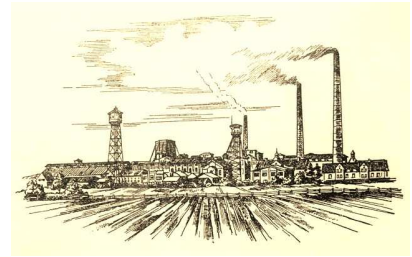


## Kalisalzbergbau in Ronnenberg Was ist heute vom Kalibergbau noch sichtbar?



### Was heute noch besteht



*Wohnhaus in der Theodor-Heuss-Straße  
in Ronnenberg*

Auf den Werksgeländen in Ronnenberg und Empelde sind nur die ehemaligen Verwaltungsgebäude erhalten geblieben.

Erhalten geblieben ist auch die sogenannte „Kolonie“ in der Theodor-Heuss-Straße in Ronnenberg.

Die Architektur dieser Häuser zeigt beispielhaft die äußere Gestaltung von Werkshäusern im niedersächsischen Kalibergbau.

Weitere Wohngebäude dieser Epoche stehen an der Bergmannstraße in Weetzen und in der Salinenstraße in Benthe.

Auf dem ehemaligen Werksgelände in Ronnenberg entstand ein beliebtes Wohngebiet. Das gesamte Gelände wurde mit über 150 Einfamilienhäusern und einem Supermarkt bebaut. Wo einstmals Kalisalz gefördert wurde, wohnen heute Menschen, pflegen ihre Gärten und Kinder spielen auf der Straße.

*Das Werksgelände des ehemaligen Kaliwerkes  
in Ronnenberg*



Die Rückstandshalden in Ronnenberg und Empelde blieben als Zeugen des Kalibergbaus in der heutigen Stadt Ronnenberg in der Landschaft zurück.